

**ФЕДЕРАЛЬНОЕ АГЕНТСТВО СВЯЗИ**  
Федеральное государственное образовательное бюджетное учреждение  
высшего профессионального образования  
«Санкт-Петербургский государственный университет телекоммуникаций  
им. проф. М. А. Бонч-Бруевича»

Кафедра «Информационных и управляющих систем»

**Лабораторная работа**  
по дисциплине «Системы корпоративной  
идентификации»

по теме «Разработка системы визуальной идентификации  
Летовальцевой Алины Сергеевны»

Преподаватель  
Новожилов И.М.  
« \_\_\_\_ » \_\_\_\_\_ 2016г.

Студентка гр. ИСТ-511м  
Летовальцева А.С.

Санкт-Петербург  
2016

## ОГЛАВЛЕНИЕ

ВВЕДЕНИЕ.....	3
1. РАЗРАБОТКА БАЗОВЫХ ЭЛЕМЕНТОВ СИСТЕМЫ ВИЗУАЛЬНОЙ ИДЕНТИФИКАЦИИ.....	4
1.1 Логотип.....	4
1.1.1 Знак как шрифтовая композиция.....	5
1.1.2 Возможные цветовые решения фирменного блока.....	7
2. РАЗРАБОТКА РУКОВОДСТВА ПО ИСПОЛЬЗОВАНИЮ ФИРМЕННОГО СТИЛЯ.....	8
2.1 Логотип: модульное построение.....	8
2.2 Логотип: охранная зона.....	9
2.3 Предельные размеры.....	9
2.4 Фирменные цвета.....	10
2.5 Фирменные шрифты.....	10
3. РАЗРАБОТКА ДОПОЛНИТЕЛЬНЫХ ЭЛЕМЕНТОВ СИСТЕМЫ ВИЗУАЛЬНОЙ ИДЕНТИФИКАЦИИ.....	14
3.1 Визитная карточка.....	14
3.2 Фирменные кружки.....	15
3.3 Фирменные ручки.....	16
3.4 Фирменные футболки.....	17
ЗАКЛЮЧЕНИЕ.....	20

## **ВВЕДЕНИЕ**

Тема лабораторной работы: «Разработка системы визуальной идентификации».

Цель лабораторной работы – разработка графических элементов персональной системы визуальной идентификации на основе первых букв имени и разработка руководства по ее применению.

Исходные данные: Летовальцева Алина Сергеевна.

Задачи лабораторной работы:

- подобрать и изучить литературу по теме проекта;
- изучить практическую информацию по теме проекта;
- изучить аналоги проектируемого продукта;
- разработать концепцию фирменного стиля и его компоненты;
- разработать графическое решение базовых и дополнительных элементов фирменного стиля.

## **1. Разработка базовых элементов системы визуальной идентификации**

К базовым элементам системы визуальной идентификации, относятся логотип, цвет, шрифт. Важно, чтобы они гармонировали друг с другом. Рассмотрим подробно, по какому принципу они разработаны. Для разработки использовался пакет «Adobe Illustrator CS5»

### **1.1 Логотип**

Логотип состоит из знака, представляющего собой сочетание латинских заглавных букв L и A. Разработанный логотип представлен на рисунке 1.

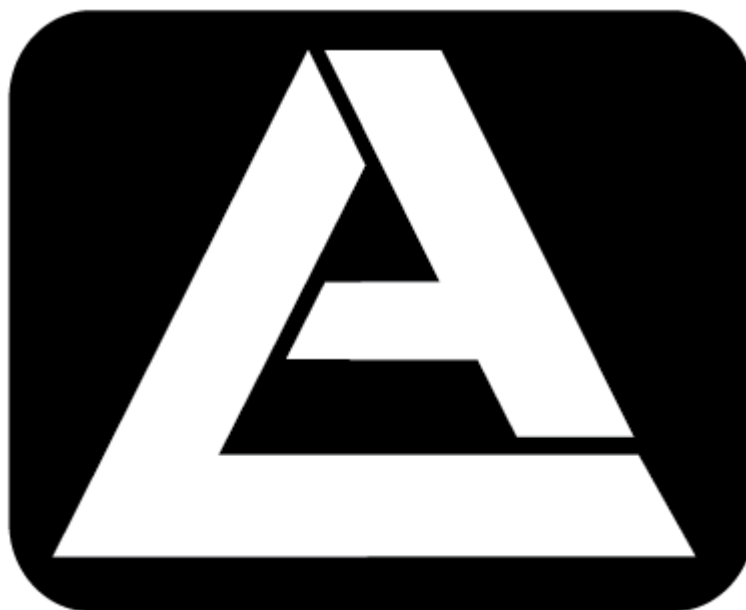


Рисунок 1 — Логотип

### 1.1.13 Знак как шрифтовая композиция

Знак представляет собой шрифтовую композицию, состоящую из первых букв имени и фамилии написанного заглавными латинскими буквами (Letovaltseva Alina). Использован шрифт Estrangelo Edessa.

В начале разработки логотипа были написаны две заглавные латинские буквы (Рис.2).

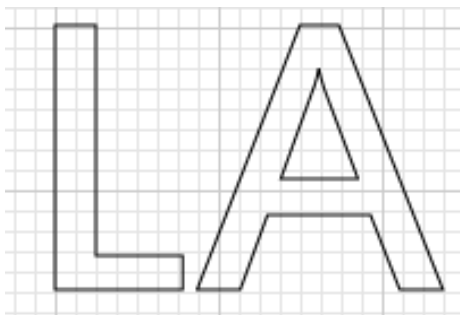


Рис.2 – начальный вариант букв

Далее вертикальную часть буквы L необходимо наклонить на 67 градусов и удалить левую часть буквы A (Рис.3).

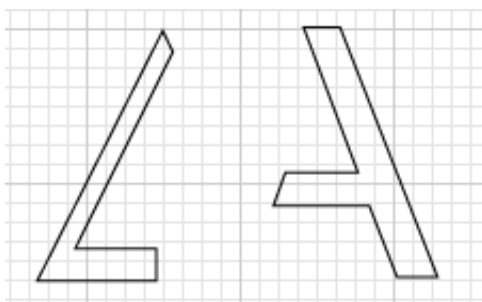


Рис.3 – наклон буквы L, удаление части буквы A

Следующим шагом будет изменение длины и ширины горизонтальной части буквы L до 16,5 и 2,5 клеток модульной сетки соответственно. Также необходимо увеличить наклон правой части буквы A на 5 градусов (Рис.4).

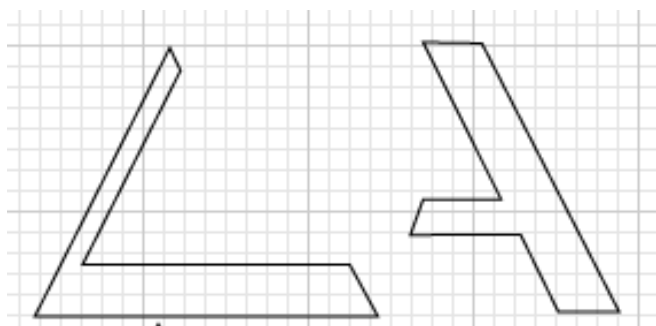


Рис.4 – изменение длины и ширины буквы L, увеличение наклона буквы А

Теперь необходимо увеличить основание вертикальной части буквы L до 3 клеток модульной сетки и уменьшить высоту буквы А до 10 клеток (Рис.5).

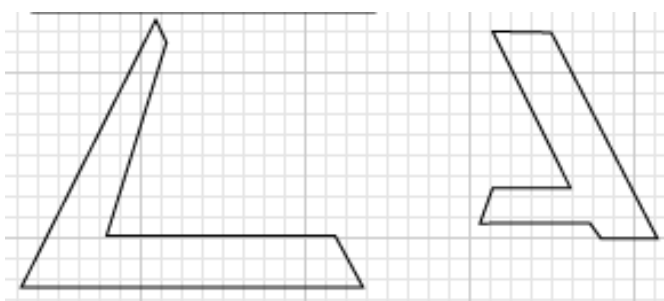


Рис.5 – увеличение основания вертикальной части буквы L, уменьшение высоты буквы А

Выравниваем вертикальную часть буквы L, у буквы А следует поднять горизонтальную часть на 1,5 клетки (Рис.6)

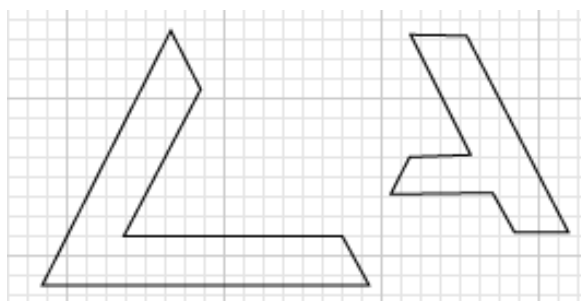


Рис.6 – выравнивание вертикальной части буквы L, поднятие горизонтальной части у буквы А

Заключительный шаг заключается в том, чтобы совместить получившиеся буквы, расстояние между ними должно быть равно 0,5 клетки модульной сетки (Рис.7)

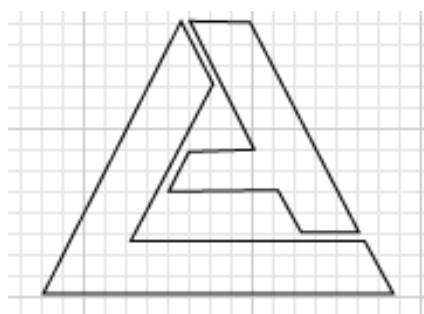


Рис.7 – готовый вариант логотипа без цветового решения

### 1.1.2 Возможные цветовые решения логотипа

Варианты цветового исполнения логотипа представлены на рисунке 8.

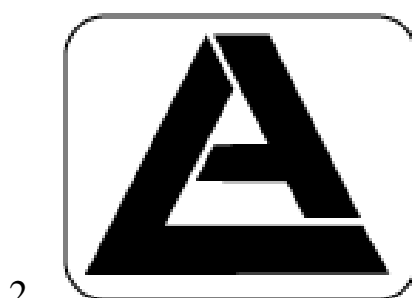


Рис.8 – цветовые решения логотипа

1. Вариант использования логотипа с использованием основного фирменного цвета на черном фоне. Это основной вариант использования логотипа.
2. Вариант фирменного блока с использованием фона основного цвета.
3. Вариант логотипа, для использования на одежде.

## 2. Разработка руководство по использованию фирменного стиля

### 2.1 Логотип: модульное построение

Модульное построение логотипа отражено на рисунке.9

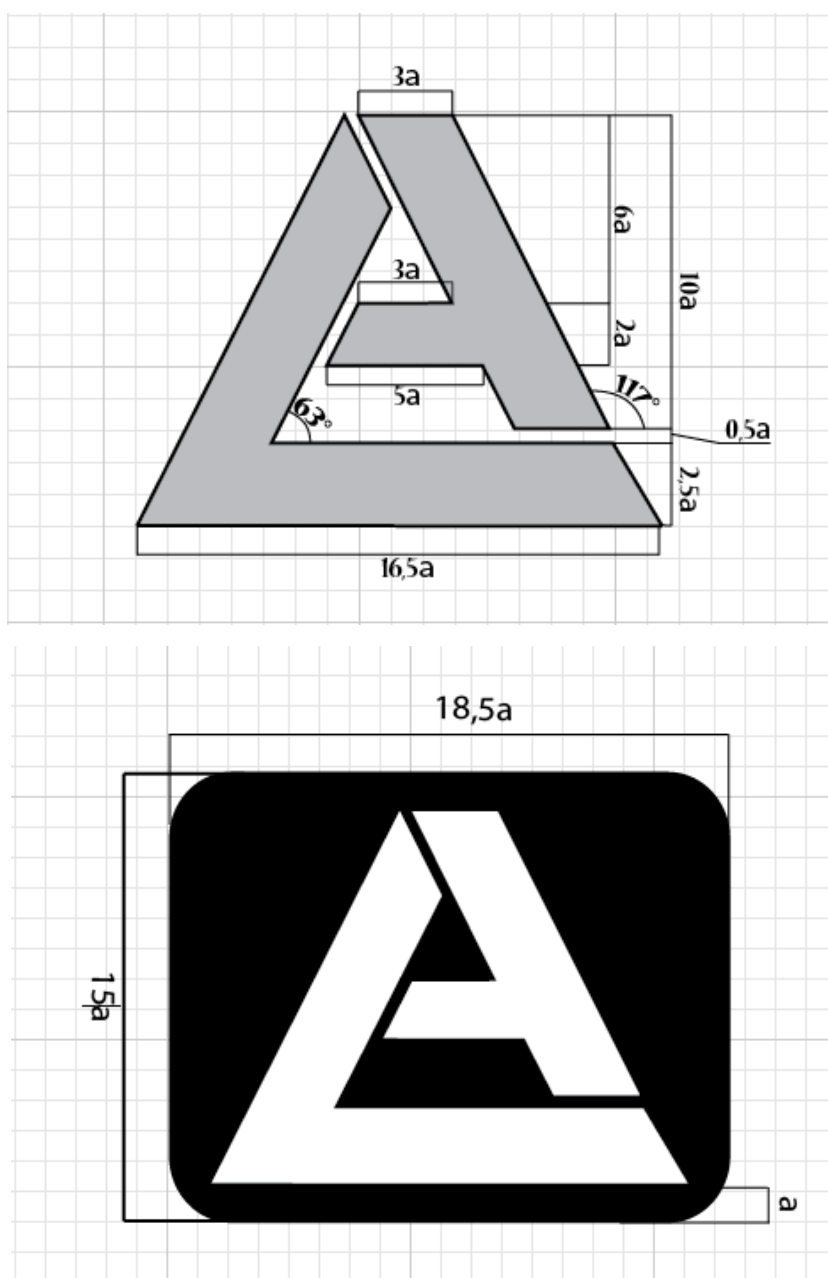


Рис.9 – модульное построение логотипа



## 2.2 Логотип: Охранная зона

Охранная зона равна одной модульной единице. Охранная зона представлена на рисунке 10.

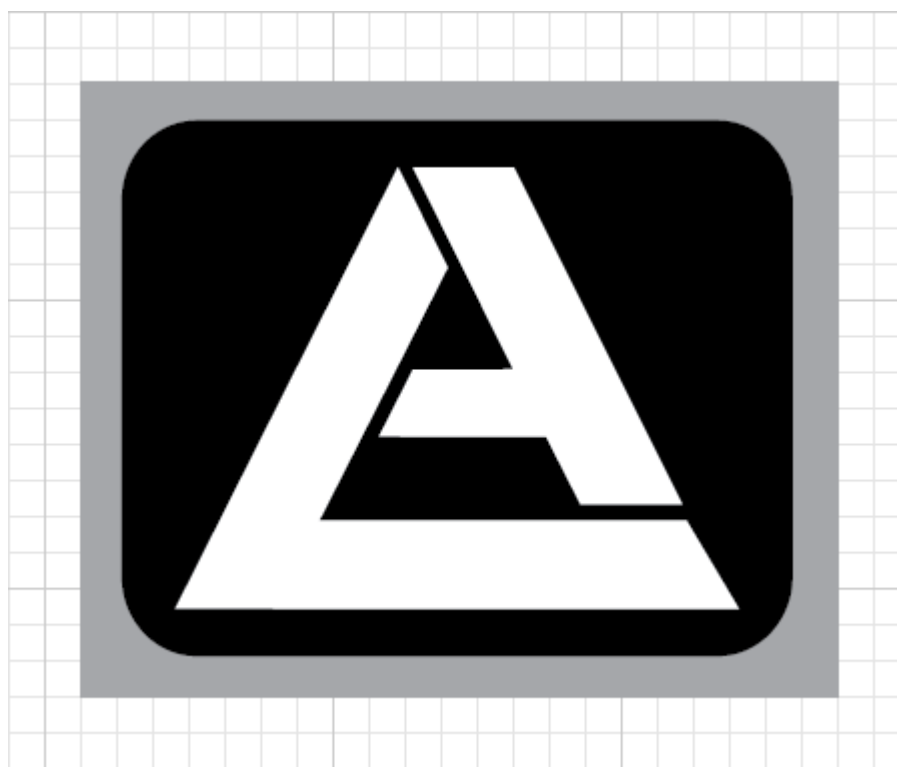


Рис.10 – охранная зона

## 2.3 Предельные размеры

Размер логотипа должен быть не меньше, чем 10 мм в длину.

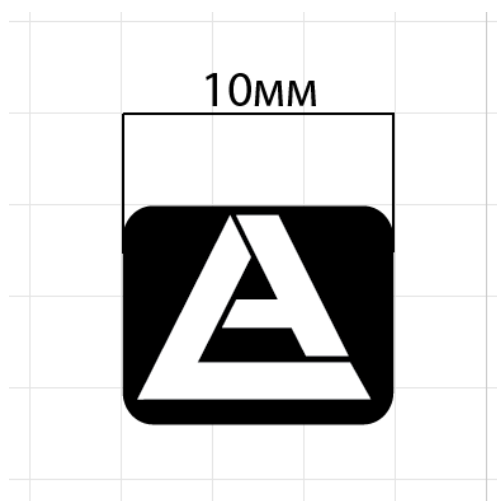


Рис.11 – предельный размер

## 2.4 Фирменные цвета

Основной и дополнительные фирменные цвета и их кодировки в палитрах CMYK и RGB представлены на рисунке 12.





	CMYK: 0.0.0.100	RGB: 0.0.0
	CMYK: 0.0.0.0	RGB: 255.255.255
	CMYK: 4.96.26.0	RGB: 229.40.117
	CMYK: 67.59.56.35	RGB: 74.74.77

Рис.12 – фирменные цвета

## 2.5 Фирменные шрифты

Определено 3 фирменных шрифта:

-Stangelo Edessa используется при разработке логотипа, представлен на рисунке 13;

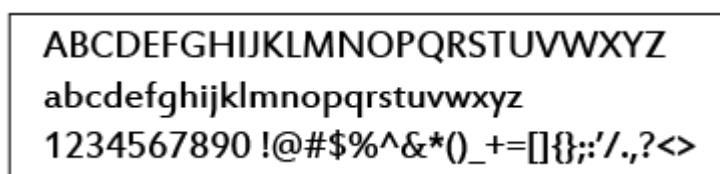


Рис.13 – Stangelo Edessa

-Nueva STD используется для написания текста на визитке, представлен на рисунке 14;

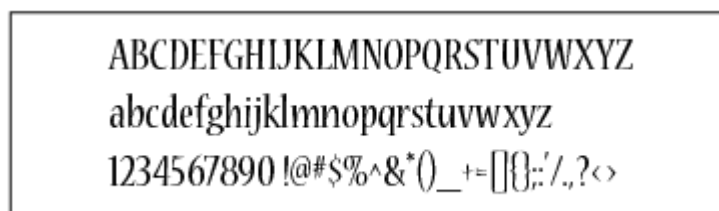


Рис.14 – Nueva STD

-Place Script MT используется для написания расшифровки логотипа на ручке и футболке, представлен на рисунке 15.

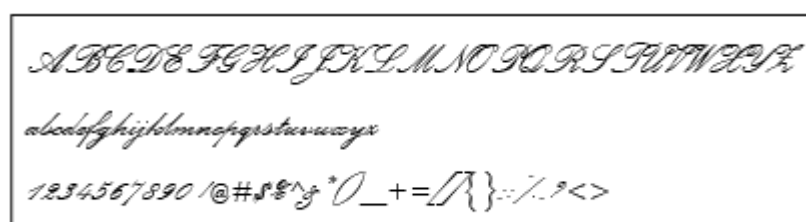


Рис.15 – Place Script MT

### **3.Разработка дополнительных элементов системы визуальной идентификации**

Дизайн фирменного стиля адаптируется на все приоритетные виды информационных и рекламных носителей. Поэтому разработка фирменного стиля ведется с неперенным учетом фактора адаптации элементов фирменного стиля на различные носители – дизайн фирменного стиля должен быть универсальным и адаптивным, чтобы органично и с наименьшей возможной трансформацией сочетаться с каждым носителем, сохраняя при этом абсолютную узнаваемость.

В рамках данного проекта я разработала четыре носителя фирменного стиля:

- Визитная карточка;
- Фирменные футболки;
- Фирменные ручки;
- Фирменные кружки.

### 3.1 Визитная карточка

Фирменная визитная карточка имеет формат 55x90 мм. Используемый шрифт Nueva Std, размер имени и текста 21pt и 18pt соответственно. Визитная карточка представлена на рисунке 16.



Рис.16 – визитная карточка

### 3.2 Фирменные кружки



Рис.17 – фирменные кружки

### 3.3 Фирменные ручки



Рис.18 – фирменные ручки

### 3.4 Фирменные футболки



Рис.19 – фирменные футболки

## **Заключение**

В ходе выполнения работы я изучила практическую информацию по теме, также изучила аналоги проектируемого продукта. Разработала собственный логотип, дополнительные элементы системы визуальной идентификации и руководство по их применению. В процессе работы я приобрела полезные навыки работы в графическом редакторе «Adobe Illustrator CS5», которые могут пригодиться в будущем.