


| | |
|---|--|
|  | Федеральное агентство связи |
| | Федеральное государственное образовательное бюджетное учреждение высшего профессионального образования «Санкт-Петербургский государственный университет телекоммуникаций им. проф. М.А. Бонч-Бруевича» |
| | СИСТЕМА МЕНЕДЖМЕНТА КАЧЕСТВА |
| | Документированная процедура ВОСПИТАТЕЛЬНАЯ РАБОТА |
| | ДП 2.7-2014 |

УТВЕРЖДАЮ
Ректор СПбГУТ

п/п С.В. Бачевский
27 ноября 2014

СИСТЕМА МЕНЕДЖМЕНТА КАЧЕСТВА

Документированная процедура ВОСПИТАТЕЛЬНАЯ РАБОТА

ДП 2.7-2014

Версии 01

Экз. № 1

Санкт-Петербург
2014

Предисловие

1.РАЗРАБОТАНА Учреждением образования «Санкт-Петербургский государственный университет телекоммуникаций им. проф. М.А. Бонч-Бруевича»

ИСПОЛНИТЕЛИ:

Машков Г.М., первый проректор-проректор по учебной работе

Барабанов В.В., начальник управления качества и магистратуры

Омельянчук С.В., начальник отдела качества

ВНЕСЕНА Рабочей группой по созданию и внедрению системы менеджмента качества образования

2 УТВЕРЖДЕНА И ВВЕДЕНА В ДЕЙСТВИЕ

приказом ректора № 451 от «28» ноября 2014 г.

3 ВВЕДЕНА ВПЕРВЫЕ

© СПбГУТ

Настоящая документированная процедура не может быть тиражирована и распространена без разрешения учреждения образования «Санкт-Петербургский государственный университет телекоммуникаций им. проф. М.А. Бонч-Бруевича».

СОДЕРЖАНИЕ

| | | |
|---|---------------------------------------|----|
| 1 | Назначение и область применения..... | 4 |
| 2 | Нормативные ссылки..... | 4 |
| 3 | Термины, обозначения, сокращения..... | 5 |
| 4 | Общие положения..... | 6 |
| 5 | Описание процедуры..... | 8 |
| 6 | Записи..... | 19 |
| | Приложение А Формы записей..... | 20 |
| | Лист регистрации ревизий..... | 23 |
| | Лист регистрации изменений..... | 24 |
| | Лист согласования..... | 25 |
| | Лист рассылки..... | 26 |

1 НАЗНАЧЕНИЕ И ОБЛАСТЬ ПРИМЕНЕНИЯ

1.1 Настоящая документированная процедура определяет структуру, управление, содержание и ответственность при проведении воспитательной работы в СПбГУТ, устанавливает порядок, принципы и методы ее проведения.

1.2 Данная процедура распространяется на структурные подразделения университета (факультеты, центры, отделы, службы) и сотрудников СПбГУТ, участвующих в процессе обучения и воспитания студентов.

1.3 Документированная процедура является внутренним нормативным документом СПбГУТ и не подлежит представлению другим сторонам, кроме аудиторов сертификационных органов при проведении проверок системы менеджмента, а также потребителей-партнеров (по их требованию) с разрешения ректора СПбГУТ.

2 НОРМАТИВНЫЕ ССЫЛКИ

1. Закон РФ «Об образовании в Российской Федерации» № 273-ФЗ от 29 декабря 2012 года

2. Закон РФ. «О высшем и послевузовском профессиональном образовании» № 125-ФЗ от 22 августа 1996 года.

3. Постановление Правительства РФ «О национальной доктрине образования в РФ» № 751 от 04.10.2000 года.

4. Государственная программа «Патриотическое воспитание граждан РФ на 2011-2015 годы», утвержденная Постановлением Правительства РФ № 795 от 5 октября 2010 года.

5. Федеральная целевая программа «Формирование установок толерантного сознания и профилактика экстремизма в российском обществе», утвержденная постановлением Правительства РФ № 629 от 25 августа 2001 года.

6. Концепция профилактики злоупотребления психоактивными веществами в образовательной среде, утвержденная приказом Минобрнауки России от 28.02.2000 г.

7. Рекомендации по организации внеучебной работы со студентами в образовательном учреждении высшего профессионального образования (письмо Минобрнауки России № 30-55-181/16 от 20.03.2002 г.).

8. Рекомендации по развитию студенческого самоуправления в вузах (приказ Минобрнауки России № 2329 от 21.06.2002 г.).

9. Рекомендации по организации воспитательного процесса в вузе (письмо Минобрнауки России № 06-197 от 22.02.06 г.).

10. Программа гармонизации межкультурных, межэтнических и межконфессиональных отношений, воспитания культуры толерантности на 2011-2015 годы (Программа «Толерантность»), утвержденная постановлением Правительства Санкт-Петербурга № 1256 от 23 сентября 2010 г. (с изменениями от 24 мая 2011 г.).

11. Концепция воспитательной работы Учреждения образования «Санкт-Петербургский Государственный университет телекоммуникаций им. проф. М.А. Бонч-Бруевича».

3 ТЕРМИНЫ, ОБОЗНАЧЕНИЯ, СОКРАЩЕНИЯ

3.1 Термины

Воспитание - педагогический компонент процесса социализации, предполагающий целенаправленные действия по созданию условий для развития человека; целенаправленная социализация личности.

Воспитание нравственное - формирование нравственно цельной личности в единстве её сознания, нравственных чувств, совести, нравственной воли, навыков и привычек общественно ценного поведения.

Воспитание патриотическое - процесс формирования политически сознательного человека, любящего свою Родину, землю, где он родился и вырос, гордящегося историческими свершениями своего народа.

Воспитание правовое - деятельность по формированию у обучающихся уважения к закону, культуре, демократизму, активного и сознательного соблюдения норм нравственности и морали, высокой гражданской ответственности и активности, развития у него правовой грамотности и культуры, нравственно-правовых чувств.

Воспитание экологическое - формирование у обучающихся экологического сознания как совокупности знаний, мышления, чувств, воли и готовности к активной природоохранительной деятельности, помогающего понимать окружающую действительность как среду обитания и эстетическое совершенство и ориентирующего на бережное к ней отношение, позволяющего заранее предусматривать и предотвращать отрицательные последствия промышленного освоения природных богатств.

Воспитание эстетическое - целенаправленный процесс формирования творчески активной личности, способной воспринимать, чувствовать, оценивать прекрасное, трагическое, комическое, безобразное в жизни и искусстве, жить и творить «по законам красоты».

Воспитательная деятельность - деятельность, направленная на организационное предъявление социально одобряемых ценностей, нормативных качеств и образцов поведения; предполагающая единство социализации и индивидуализации личности.

Воспитательное мероприятие - отдельный акт воспитательной работы, организованный как групповая (коллективная) деятельность, вовлекающая учащихся (студентов) в запланированные отношения.

Диагностика – процедура выявления уровня готовности к какому-либо виду деятельности, в том числе к учебно-воспитательной, определённого содержания и уровня сложности.

Мониторинг – процесс постоянного наблюдения за состоянием объекта, изучение и анализ его деятельности в динамике, основных тенденций развития.

Принцип воспитания - основное, исходное положение, идея, которая определяет процесс воспитания, его направленность, содержание, выбор методов, средств и форм.

Самоуправление в вузе - способ организации жизнедеятельности студентов своими силами; средство подготовки студентов к управлению делами общества; фактор развития общественной активности личности.

Социально-психологический тренинг - теория и практика специального психотерапевтического воздействия на людей, рассчитанная на улучшение их общения и приспособление к условиям жизни.

Формы организации (организационные формы) педагогической деятельности со студентами - способ организации, существования и выражения содержания педагогического процесса; варианты организации и управления коллективной и индивидуальной деятельностью студентов, как конкретные мероприятия.

Цель - осознанный образ предвосхищаемого результата, на достижение которого направлено действие человека; планируемый результат, выступающий как единство желаемого и возможного; степень её достижения - мера оценки эффективности деятельности.

3.2 Обозначения

ВР - воспитательная работа;

МР - методические рекомендации;

УВСР - Управление по воспитательной и социальной работе;

ОВР – отдел по воспитательной работе;

ППС - профессорско-преподавательский состав;

СУ - Совет университета;

СФ - Совет факультета;

Ст.С- студенческий совет университета

ЦИОР - Центр информационно-образовательных ресурсов

3.3 Сокращения

зам. декана по ВР - заместитель декана по воспитательной работе;

зам. нач. - заместитель начальника;

нач. - начальник;

отв. - ответственный;

спорт клуб - спортивный клуб;

студгородок - студенческий городок;

уч. год - учебный год.

4 ОБЩИЕ ПОЛОЖЕНИЯ

4.1 Цели и задачи воспитательной работы

4.1.1 Основной целью ВР в университете является качественное развитие системы воспитания, обеспечивающей формирование разносторонне развитой, нравственно, идеологически и социально зрелой, высокопрофессиональной,

творческой личности; создание условий для успешного профессионального становления, развития творческих способностей и личностной самореализации студентов.

4.1.2 Для достижения вышеназванных целей необходимо решение следующих задач:

- формирование у студенческой молодежи знания мировоззренческих основ идеологии российского государства, привитие основополагающих ценностей, идей, убеждений, отражающих сущность российской государственности;
- формирование активной гражданской позиции, патриотизма, правовой и политической, информационной культуры студенческой молодежи;
- приобщение к общечеловеческим и национальным ценностям, формирование этической и эстетической культуры;
- формирование осознанного отношения к труду как личностной и социальной ценности, осознание профессионального выбора, социальной значимости профессиональной деятельности и повышение мотивации студентов в учебно-познавательном процессе по овладению всем комплексом необходимых знаний, навыков и умений;
- создание и дальнейшее развитие полноценной социально-педагогической воспитывающей среды для творческой самореализации личности, решения вопросов организации труда и быта, социальной защиты и охраны здоровья студентов, эффективного использования ими своего свободного времени;
- развитие и дальнейшее совершенствование спортивно-массовой и физкультурно-оздоровительной работы в университете;
- формирование навыков культуры здорового образа жизни, направленных на осознание значимости своего здоровья и здоровья других людей как ценности, выработка ответственного безопасного поведения в социальной и профессиональной деятельности;
- формирование культуры семейных отношений, родительской ответственности за воспитание детей, сохранение и укрепление семейных ценностей;
- повышение эффективности научно-методического обеспечения воспитательного процесса в университете, уровня профессиональной компетентности кураторов студенческих групп;
- активизация деятельности молодежных общественных организаций университета, органов студенческого самоуправления в решении социальных проблем молодежи университета, развитии лидерских качеств, активной личностной и социальной позиции студентов.

4.1.3 Реализация этих целей и задач воспитательной работы позволит:

- осуществить воспитательную работу в СПбГУТ;
- повысить качество воспитательного процесса в университете;
- обеспечить преемственность и непрерывность процесса воспитания, последовательную реализацию содержания воспитания с учетом возрастных и индивидуальных особенностей студенческой молодежи;

- повысить эффективность работы социально-педагогической и психологической службы, уровень социальной защиты и психологической поддержки студентов;

- повысить эффективность научно-методического обеспечения процесса воспитания и уровень профессиональной компетентности педагогических кадров университета;

- расширить использование в учебно-воспитательном процессе интерактивных, мультимедийных, информационных и других современных технологий воспитания.

4.2 Управление воспитательной работой в университете

4.2.1 В университете создана и функционирует организационная структура управления ВР, в которую входят проректор по воспитательной работе и международному сотрудничеству, УВСР, деканаты.

4.2.2 Владельцем процедуры является проректор по воспитательной работе и международному сотрудничеству.

4.1.3 На каждом факультете введена должность заместителя декана по ВР. Определены должностные обязанности сотрудников ответственных за воспитательную работу.

4.1.4 Для координации деятельности всех структурных подразделений, совершенствования ВР в университете создан СВР. В состав Совета входят зам. деканов по ВР, руководители УВСР и студгородка, представители студенческого самоуправления, представители студенческого профкома.

4.1.5 СВР рассматривает на заседаниях вопросы методологического и методического обеспечения ВР, ее планирования, изучает проблемы студенческой молодежи, заслушивает отчеты СП, проводит анализ ВР и дает рекомендации по ее совершенствованию.

4.1.6 Функции непосредственного организатора ВР выполняет УВСР. В структуру УВСР входят Отдел по воспитательной работе, Отдел по социальной работе, Музей СПбГУТ и спортклуб.

5 ОПИСАНИЕ ПРОЦЕДУРЫ

5.1 Планирование воспитательной работы в университете

5.1.1 Назначение плана ВР - упорядочение деятельности участников образовательного процесса по всем направлениям, обеспечение его организованности, согласованности, скоординированности, системности, логики и последовательности реализации задуманного, соответствие форм и методов содержанию деятельности, а также единство и взаимосвязь с учебным процессом.

5.1.2 Система планирования ВР в университете следующая:

- Комплексный план ВР университета на год - разрабатывается на учебный год, с учетом годовых планов УВСР, Ст.С, факультетов, спортивного клуба и плана ВР со студентами, проживающими в общежитии, обсуждается на СВР, принима-

ется на заседании СУ и утверждается ректором.

- План ВР со студентами, проживающими в общежитии, разрабатывается на учебный год, согласовывается с директором студгородка и деканами факультетов, утверждается проректором по ВРиМС, отвечающим за организацию ВР в университете.

- В индивидуальные планы преподавателей университета в обязательном порядке включается раздел «воспитательная работа со студентами», предполагается анализ и контроль ее реализации.

5.1.3 В целях совершенствования воспитательной деятельности, более детального ее планирования наряду с планами на учебный год составляются ежемесячные планы ВР (УВСП, факультет). Кроме того, к каждому общественно значимому событию разрабатывается отдельный план (акции, декады, государственные праздники, знаменательные даты и т.п.).

5.1.4 Основой для планирования на следующий период является анализ работы за предшествующий учебный год, информационно-аналитические справки и отчеты СП и основные направления ВР согласно Концепции и Программы непрерывного воспитания детей и учащейся молодежи в Российской Федерации.

5.1.5 При планировании ВР обязательно необходимо учитывать результаты мониторинга эффективности идеологического сопровождения воспитательной работы, ежегодно проводимого в университете в соответствии с приказом Министерства образования и науки Российской Федерации.

5.1.6 В планах ВР должны быть отражены следующие направления, реализующие ВР:

- формирование культурно развитого гражданина России в процессе обучения профессии;
- развитие профессионально значимых личных качеств;
- сохранение психического и физического здоровья;
- формирование патриотических, гуманистических, толерантных, нравственных установок;
- формирование экологической культуры;
- развитие интеллекта и творческих способностей;
- создание условий для творческой самореализации личности;
- удовлетворение потребностей в интеллектуальном, культурном и нравственном развитии;
- организация досуга во внеучебное время путем привлечения студентов к участию в общественно значимых культурно-массовых мероприятиях.

5.2 Планирование воспитательной работы на факультете

5.2.1 План ВР факультета - разрабатывается на учебный год с учетом учебных планов, задач и специфики факультета. План принимается на заседании СФ и утверждается деканом факультета.

5.2.2 Структура плана ВР факультета:

- Титульный лист соответствующего образца с подписями должностных лиц, грифом согласования плана с подразделениями вуза, другими заинтересованными лицами.

- Введение. Включает краткий анализ ВР за прошедший учебный год (1-2 страницы печатного текста).

- Цель (цели) и задачи ВР на предстоящий учебный год.

- Основная часть плана содержит описание основных направлений деятельности, реализующих ВР, перечень мероприятий с указанием места, сроков их проведения, ответственных за организацию. Основная часть заполняется в форме таблицы.

5.2.3 По содержанию включенные в план мероприятия должны быть организационного, информационно-воспитательного, образовательного, научно-исследовательского, профилактического и т.д. характера; должны отражать приоритетные на текущий год направления ВР со студенческой молодежью; включать массовые, коллективные, групповые и индивидуальные формы работы; отличаться разнообразием организационных форм и методов; решать конкретные воспитательные задачи. Такой план должен представлять систему обоснованных, педагогически целесообразных организационных форм, методов, приемов ВР со студенческой молодежью.

5.5 Мониторинг эффективности организации воспитательной работы

5.5.1 Мониторинг ВР в университете проводится на основании приказов Министерства образования и науки РФ.

5.5.2 Целью мониторинга является анализ и оценка качества функционирования системы ВР в университете, соответствия современным требованиям общества и государства к профессиональной подготовке будущего специалиста и его полноценной социализации. Основой анализа эффективности организации воспитательной работы со студентами являются личностные и системные параметры.

5.5.3 Личностные параметры отражают личностные качества студенческой аудитории с учетом таких критериев, как:

- мировоззренческие основы личности;
- гражданственность и патриотизм;
- коллективизм;
- трудолюбие;
- нравственность;
- психологическая образованность;
- ценности здорового образа жизни.

5.5.4 Системные параметры характеризуют организацию воспитательной работы, исходя из таких критериев, как:

- педагогическое целеполагание;
- научно-методическое обеспечение воспитательной работы;

- инновационные подходы в организации воспитательной работы;
- взаимодействие участников воспитательного процесса;
- формы и методы управления воспитательной работы;
- информационное обеспечение воспитательной работы;
- организация студенческого самоуправления;
- мониторинг воспитательной работы.

5.5.5 Для осуществления мониторинговых исследований ежегодно разрабатываются и утверждаются две программы:

- «Программа мониторинга эффективности воспитательной работы в университет»;
- «Программа мониторинга морально-психологического климата и качества воспитательной работы в общежитиях».

5.5.6 В реализации программ мониторинговых исследований принимают участие все структурные подразделения университета, участвующие в учебно-воспитательном процессе: деканаты факультетов, УВСП, студгородок, спортклуб, профком студентов.

5.5.7 Мониторинговые исследования осуществляются с периодичностью один раз в год. Обработка результатов, обобщение и систематизация данных проводится в течение года специалистами УВРМ. По результатам каждого исследования делаются выводы, даются рекомендации по возможным вариантам решения выявленных проблем.

5.5.8 Контроль и анализ проведения мониторинговых исследований осуществляется УВСП.

5.5.9 Полученные данные являются основой для оценки эффективности ВР университета. Аналитические данные по результатам исследований заслушиваются на заседаниях СФ, ректорате, СУ.

5.5.10 Итогом реализации программ мониторинга является разработка методических рекомендаций, коррекционных программ, тренинговых программ, внедрение инновационных технологий в воспитательный процесс университета.

5.6 Реализация воспитательной работы

5.6.1 Для качественной организации воспитательного процесса на каждом факультете кроме планирующей документации должна быть вся документация установленного образца согласно утвержденному Перечню обязательных документов на факультете для организации ВР (форма 2).

5.6.2 Основные направления деятельности для реализации ВР в университете отражены в Концепции воспитательной работы Учреждения образования «Санкт-Петербургский государственный университет телекоммуникаций им. проф. М.А. Бонч-Бруевича»:

- воспитание гражданской культуры личности;
- воспитание нравственной и эстетической культуры личности;
- воспитание экологической культуры, культуры безопасной жизнедеятельности и формирование здорового образа жизни;

- воспитание культуры трудовой и профессиональной деятельности;
- воспитание культуры самопознания и саморегуляции личности;
- воспитание семейно-бытовой и досуговой культуры личности.

5.6.3 По содержанию проводимые в университете мероприятия отражают приоритетные на текущий год направления ВР со студенческой молодежью; включают массовые, коллективные, групповые и индивидуальные формы работы; отличаются разнообразием организационных форм и методов; решают конкретные воспитательные задачи. В целом в университете налажена система обоснованных, педагогически целесообразных организационных форм, методов, приемов ВР со студенческой молодежью.

5.6.4 В целях совершенствования качества проведения мероприятий ВР к каждому общественно значимому событию разрабатывается план подготовки (акции, декады, государственные праздники, знаменательные даты и т.п.), сценарий проведения мероприятия и обеспечивается его организационное и методическое сопровождение. Если требуется финансирование, готовится приказ и смета расходов на мероприятие.

5.6.5 По итогам проведения мероприятий готовится отчет по воспитательной работе.

5.7 Отчетность, анализ эффективности воспитательной работы

5.7.1 Отчет о выполнении ВР представляется за определенный период. В отчете дается описание выполненной работы и заключение, в котором анализируется ее итоги, излагаются выводы и предложения.

5.7.2 Отчетная документация выполняет функцию «обратной связи», позволяя сопоставить полученные результаты с запланированными, своевременно корректировать процессы воспитания. Отчеты по ВР всех СП за уч. год представляются в УВСП не позднее 20 июня текущего уч. года.

5.7.3 Цель разработки отчета по ВР за прошедший период (уч. год) представить системный, комплексный итоговый анализ этой работы, определить перспективы. Анализ дает возможность совершенствовать характер и содержание мероприятий, обеспечивать эту работу необходимыми информационными, методическими, кадровыми ресурсами.

5.7.4 Основные требования к анализу воспитательной работы:

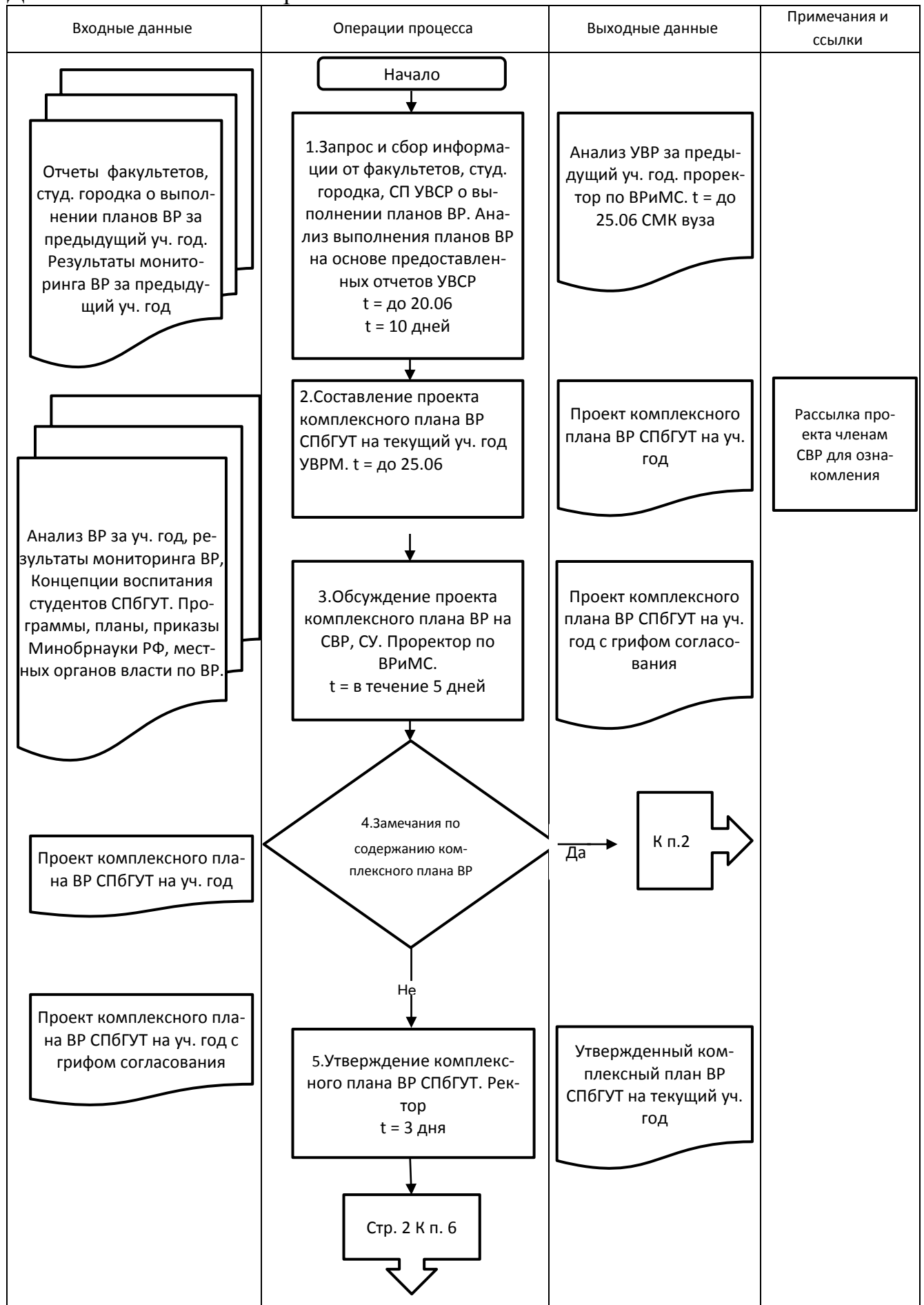
- состоятельность, его содержание должно соответствовать поставленным целям;
- системность, анализ должен охватывать все компоненты системы воспитания, всех участников воспитательного процесса;
- объективность, анализ должен основываться на достоверных данных;
- структурность, следование определенной логике.

5.6.6 На факультете обязательными являются следующие отчеты:

- Ежеквартальный отчет о проводимой ВР на факультете;
- Отчет о проделанной на факультете ВР за уч. год.

5.8. Графическое описание процедуры

ДП 2.7 «Воспитательная работа»



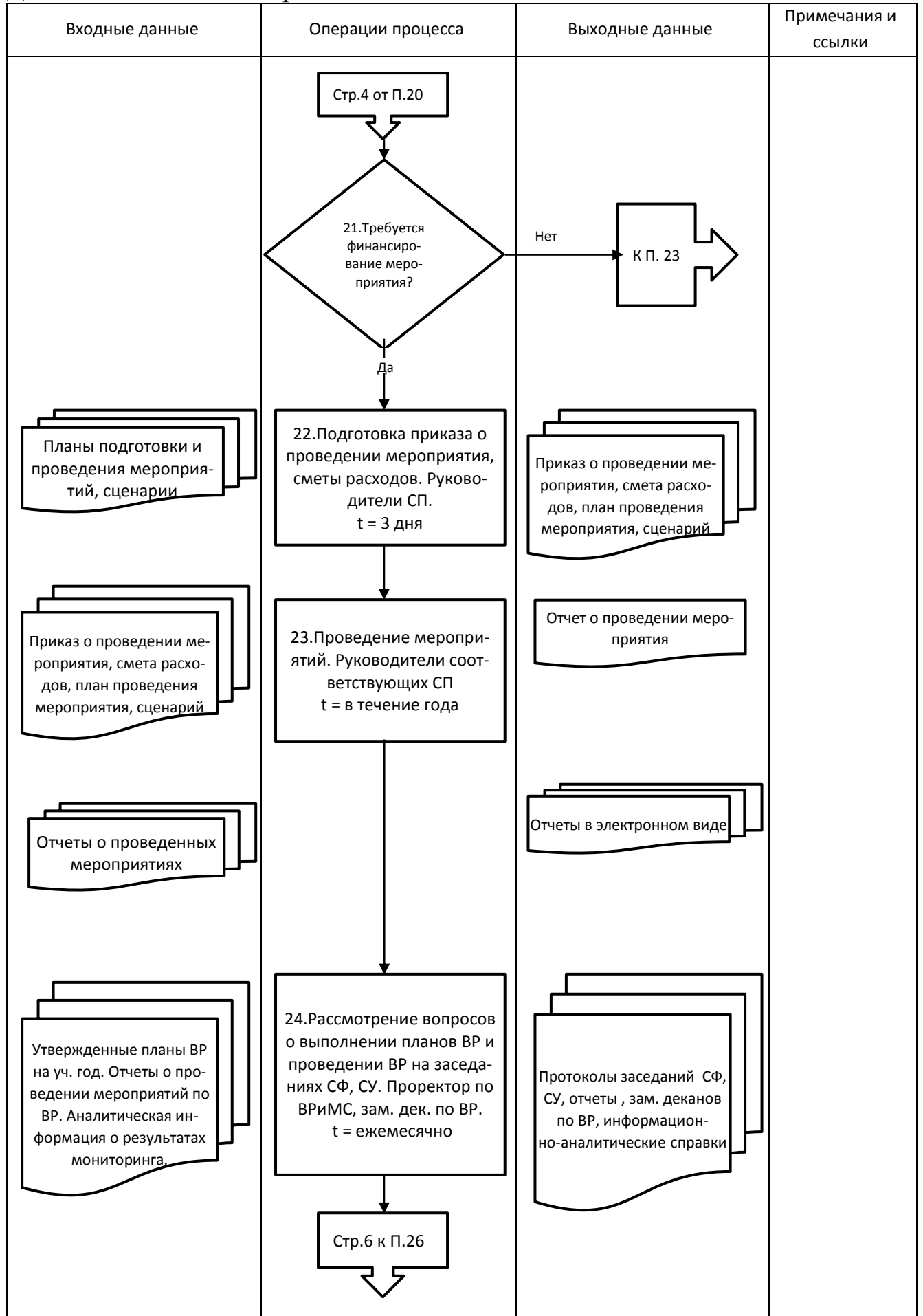
ДП 2.7 «Воспитательная работа»

| Входные данные | Операции процесса | Выходные данные | Примечания и ссылки |
|---|---|--|---|
| <p>Комплексный план, Утвержденный комплексный план ВР СПБГУТ на уч. год. Список СП факультетов</p> <p>Утвержденный комплексный план ВР на уч. год; приоритетные направления ВР СПБГУТ; программы, планы, инструктивные письма Минобрнауки РФ, план развития СМК, стратегический план</p> <p>Проекты планов ВР факультетов и студгородка на уч. год</p> <p>Проекты планов ВР факультетов и студгородка на уч. год с грифом согласования, стратегический план</p> | <p>Стр.1 от П.5</p> <p>6.Информирование о комплексном плане ВР СПБГУТ УВСР t = 5 дней</p> <p>7.Составление проектов планов ВР факультетов и студгородка на уч. год. Зам. дек. ВР t = 10 дней</p> <p>8.Обсуждение проектов планов ВР на СФ, заседании студгородка. Декан факультета, директор студгородка t = 5 дней</p> <p>9.Замечания по содержанию план ВР</p> <p>Да → к П.7</p> <p>Нет →</p> <p>10.Утверждение планов ВР деканами факультетов, директором студгородка. Деканы факультетов. t = 3 дня</p> <p>Стр.3 к П.11</p> | <p>Утвержденный комплексный план ВР СПБГУТ с отметкой о получении СП, факультетами</p> <p>Проекты планов ВР факультетов и студгородка на уч. год стратегический план</p> <p>Проекты планов ВР факультетов и студгородка на уч. год с грифом согласования стратегический план</p> <p>к П.7</p> <p>Утвержденные планы ВР факультетов и студгородка</p> | <p>Рассылка проектов планов членам СФ</p> |

ДП 2.7 «Воспитательная работа»

| Входные данные | Операции процесса | Выходные данные | Примечания и ссылки |
|---|---|---|---------------------|
| <p>Анализ ВР за предыдущий уч. год. Результаты мониторинга за предыдущий уч. год. Утвержденный комплексный план ВР СПбГУТ на уч. год. Утвержденные планы факультетов.. Методические рекомендации по организации мониторинга</p> <p>Утвержденные программы мониторинга на уч. год. Методики проведения мониторинга</p> <p>Утвержденные программы мониторинга на уч. год. Методики проведения мониторинга. Программное обеспечение мониторинговых исследований</p> <p>Утвержденные планы ВР на уч. год. Утвержденные программы мониторинга на уч. год. Приказы, письма Минобрнауки РФ</p> | <p>Стр.3 от П.15</p> <p>17.Разработка и утверждение программы мониторинга на уч. год. Зам. нач. УВСР t = 10 дней</p> <p>18.Проведение мониторинга. Обработка результатов, обобщение и систематизация данных. УВРС t = в течение года</p> <p>19.Проведение мониторинговых исследований на базе компьютерных классов. Автоматизированная обработка результатов мониторинговых исследований и систематизация данных t = в течение года</p> <p>20.Подготовка и организация мероприятий ВР УВРМ. Руководители соответствующий СП. t = в течение года</p> <p>Стр.5 к П.21</p> | <p>Утвержденные программы мониторинга на уч. год. Методики проведения мониторинга</p> <p>Социально-педагогическая характеристика университета, факультетов, групп. Методические рекомендации, коррекционные и тренинговые программы. Аналитическая информация о результатах мониторинга.</p> <p>Аналитическая информация о результатах мониторинга. Размещение на сайте СПбГУТ результаты социологического мониторинга.</p> <p>Планы подготовки и проведения мероприятий, сценарии, методические разработки. Методическое обеспечение ИВР</p> | |

ДП 2.7 «Воспитательная работа»



ДП 2.7 «Воспитательная работа»

| Входные данные | Операции процесса | Выходные данные | Примечания и ссылки |
|---|--|---|---------------------|
| | <p style="text-align: center;">Стр.5 от П.25</p> <p style="text-align: center;">25.Необходимы изменения, корректировка планов ВР?</p> <p style="text-align: center;">Да</p> <p style="text-align: center;">К П. 12</p> <p style="text-align: center;">Нет</p> <p>26.Разработка методических рекомендаций, внедрение инновационных технологий в воспитательный процесс. Методическое сопровождение ВР УВСР, Руководители СП. t = постоянно</p> <p>27.Подготовка отчетов о выполнении планов ВР по итогам текущего года УВСР, зам. деканов по ВР, t = до 10.06</p> <p>28.Оценка эффективности ВР на основе данных мониторинга и анализа выполнения планов по ВР. Проректор по УР, УВСР t = до 20.06</p> <p style="text-align: center;">Окончание</p> | <p style="text-align: center;">К П. 12</p> <p>Банк данных о внедрении инновационных технологий. Издание методических рекомендаций. Проведение семинаров, курсов, тренингов.</p> <p>Отчеты по ВР факультетов,</p> <p>Анализ ВР за текущий уч. год. Постановка целей и задач на новый уч. год</p> | |
| <p>Аналитическая информация о результатах мониторинга, отчеты о проведении мероприятий по ВР. Отчеты зам. деканов по ВР</p> | | | |
| <p>Информационно-аналитические справки. Аналитическая информация о результатах мониторинга. Отчеты о проведении мероприятий по ВР</p> | | | |
| <p>Отчеты по ВР факультетов, студгородка. Аналитическая информация о результатах мониторинга.</p> | | | |

5.9 Матрица распределения полномочий и ответственности

Таблица 1

Матрица распределения полномочий и ответственности

| Вид процесса | Должностное лицо | | | | | |
|--|------------------|--------------------|------------------|----------------|----------------------|---------------------|
| | Ректор | Проректор по ВРиМС | Декан факультета | Начальник УВСР | Директор студгородка | Директор спортклуба |
| 1 | 2 | 3 | 4 | 5 | 7 | 9 |
| Подготовка и проведение общеуниверситетских мероприятий культурно-воспитательного характера | | Р | И | О | И | И |
| Организация сотрудничества университета с соответствующими культурными, творческими учреждениями и организациями районов, области, города, региона | Р | О | И | И | И | И |
| Организация участия студентов университета в мероприятиях, проводимых городскими (федеральными) структурами по работе со студенческой молодежью | | Р | О | О | И | И |
| Организация участия студентов в мероприятиях вузовского уровня | | Р | О | О | И | И |
| Социальное партнёрство с общественными организациями | | Р | | О | О | |
| Организация встреч со специалистами из различных сфер деятельности | | Р | О | О | И | И |
| Планирование и отчётность ВР в университете | Р | О | О | О | И | И |
| Формирование у студентов гражданской позиции, сохранение и преумножение нравственных, культурных и научных ценностей, сохранение и возрождение традиций университета | | Р | О | О | И | И |
| Поощрение студентов за активное участие в общественной жизни университета (факультета) | Р | О | О | О | И | И |
| Организация и проведение работы по пропаганде здорового образа жизни | | Р | О | О | И | И |
| Информационное обеспечение студентов и сотрудников через информационные стенды, факультетскую прессу и другие средства информации | | Р | О | О | И | И |
| Контроль за организацией ВР в студенческом городке | | Р | О | О | О | |
| Развитие различных форм студенческого самоуправления | | Р | О | О | О | |
| Ознакомление студентов с организацией учебного процесса, уставом университета, правилами проживания в общежитии, правилами внутреннего распорядка университета | | Р | О | О | О | И |
| Организация культурного досуга и отдыха студентов | | Р | | О | И | О |
| Приобщение молодёжи к активным занятиям спортом, пропаганда здорового образа жизни | | Р | | О | О | И |
| Вовлечение молодёжи в социально значимую деятельность, проведение различных акций и меропри- | | Р | О | О | И | И |

| | | | | | | |
|--|--|---|--|---|--|---|
| ятий | | | | | | |
| Организация и работа самостоятельных творческих коллективов | | Р | | О | | |
| Организация и проведение спортивно-массовых мероприятий | | Р | | О | | И |
| Организация и работа спортивных клубов и секций, тренажерных залов | | Р | | О | | И |

Ответственным за организацию разработки и введение процедуры в действие является проректор по воспитательной работе и международному сотрудничеству.

6.ЗАПИСИ

Ведение записей по п. 5.1-5.8 осуществляется проректором по воспитательной работе и международному сотрудничеству, специалистами УВСР, руководителями СП университета, задействованных в воспитательном процессе.

Внесение изменений в настоящий документ и изъятие устаревших экземпляров осуществляет представителем руководства университета по качеству в соответствии с ДП «Управление документацией».

Ответственными за заполнение и хранение записей являются проректор по воспитательной работе и международному сотрудничеству, специалисты УВСР. Срок хранения документов - от 3 лет и постоянно.

Перечень записей:

1. Структура плана воспитательной работы;
2. Перечень обязательных документов на факультете для организации воспитательной работы;
3. Схема отчета по итогам учебного года на факультете;

Формы записей

Форма 1

Структура плана воспитательной работы

1. Титульный лист соответствующего образца с подписями должностных лиц, грифом согласования плана с подразделениями вуза, другими заинтересованными лицами.

2. Введение. Включает краткий анализ воспитательной работы за прошедший учебный год (1-2 страницы печатного текста).

3. Цель (цели) и задачи воспитательной работы на предстоящий учебный год.

4. Основная часть плана содержит описание основных направлений деятельности, реализующих воспитательную работу, перечень мероприятий с указанием места, сроков их проведения, ответственных за организацию (по фамилии).

Основная часть плана заполняется в форме таблицы:

| № | Направление работы, мероприятие | Сроки проведения | Ответственный и исполнители (конкретные лица) | Примечания |
|---|---------------------------------|------------------|---|------------|
| | | | | |

Образец оформления плана:

ФГОБУ ВПО «Санкт-Петербургский государственный университет телекоммуникаций им. проф. М.А. Бонч-Бруевича»

УТВЕРЖДАЮ
 Декан факультета _____
 _____ Ф.И.О.
 _____ 20__ г.

ПЛАН ВОСПИТАТЕЛЬНОЙ РАБОТЫ

факультета _____

на _____ учебный год

1. Анализ воспитательной работы за прошедший учебный год.

2. Цель (цели) и задачи воспитательной работы на новый учебный год.

| № | Направление работы, мероприятие | Сроки проведения | Ответственный и исполнители (конкретные лица) | Примечания |
|---|---------------------------------|------------------|---|------------|
| 1. Организационная работа. Общефакультетские мероприятия. | | | | |
| 1.1 | | | | |
| 1.2 | | | | |

**Перечень обязательных документов на факультете для организации
воспитательной работы**

1. Приказ о назначении на должность заместителя декана по воспитательной работе.

2. Должностная инструкция заместителя декана по воспитательной работе с обязательными должностными обязанностями по организации воспитательной работы на факультете.

3. План факультета по организации воспитательной работы на учебный год (утвержденный деканом).

4. База данных одаренных студентов факультета

- стипендиаты

- лауреаты

- кандидаты и мастера спорта

- победители республиканских, городских и районных смотров, конкурсов, соревнований.

5. Информация о студентах и сотрудниках, принимающих участие в общественной жизни университета, факультета

- членов профсоюза;

- количество участников НИРС;

- количество участников художественной самодеятельности

- количество участников спортивных секций

- членов ДД

- членов других позитивных формирований университета.

6. Журнал учета участия студентов и сотрудников факультета в общественно значимых программах (мероприятиях)

| № | Дата участия | Название мероприятия | Количество принявших участие | Ответственный за мероприятие |
|---|--------------|----------------------|------------------------------|------------------------------|
| | | | | |

7. Отчет о проделанной на факультете воспитательной работе за учебный год.

Схема отчета по итогам учебного года

(на факультете):

1. Какие воспитательные цели и задачи ставились в прошедшем учебном году, если какие-либо из них не выполнены – указываются причины.

2. Каковы были приоритетные направления воспитательной работы в прошедшем учебном году.

3. Какие мероприятия планировались под указанные цели и задачи, их выполняемость.

4. Какие условия и средства воспитания были задействованы:

- кадровое, информационное, методическое обеспечение воспитательного процесса;

- организация внутрифакультетской жизни, системность в воспитательной работе;

- эффективность управленческой деятельности;

- состояние информационно-пропагандистской работы на факультете;

- организация работы кафедр и кураторов студенческих групп;

- организация взаимодействия со студенческим самоуправлением и молодежными общественными организациями факультета;

- участие студентов и преподавателей в университетских, районных, городских мероприятиях, использование внешней социокультурной среды.

5. Причины положительных и отрицательных тенденций, влияние внешних и внутренних факторов на воспитательный процесс на факультете.

7. Цели и задачи на новый учебный год, система мер по их реализации (система мер – это новый план воспитательной работы).


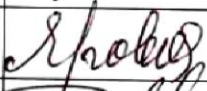


ЛИСТ РЕГИСТРАЦИИ РЕВИЗИЙ

| № п/п | Код доку-мента | Наименование доку-мента | Ревизия | | | |
|-------|----------------|-------------------------|---------|-----------|------------------------------------|--------|
| | | | Дата | Результат | Подпись лица, проводившего ревизию | Ф.И.О. |
| 1. | 2 | 3 | 4 | 5 | 6 | 7 |
| 1. | | | | | | |
| 2. | | | | | | |
| 3. | | | | | | |
| 4. | | | | | | |
| 5. | | | | | | |
| 6. | | | | | | |
| 7. | | | | | | |
| 8. | | | | | | |
| 9. | | | | | | |
| 10. | | | | | | |
| 11. | | | | | | |
| 12. | | | | | | |
| 13. | | | | | | |
| 14. | | | | | | |
| 15. | | | | | | |
| 16. | | | | | | |
| 17. | | | | | | |
| 18. | | | | | | |
| 19. | | | | | | |
| 20. | | | | | | |
| 21. | | | | | | |
| 22. | | | | | | |
| 23. | | | | | | |
| 24. | | | | | | |
| 25. | | | | | | |
| 26. | | | | | | |
| 27. | | | | | | |
| 28. | | | | | | |
| 29. | | | | | | |
| 30. | | | | | | |

ЛИСТ РЕГИСТРАЦИИ ИЗМЕНЕНИЙ

| № изменения | Дата внесения изменения, дополнения и проведения ревизии | Номер листов | Шифр документа | Краткое содержание изменения, отметка о ревизии | Ф.И.О., подпись |
|-------------|--|--------------|----------------|---|-----------------|
| 1 | 2 | 3 | 4 | 5 | 6 |
| 1. | | | | | |
| 2. | | | | | |
| 3. | | | | | |
| 4. | | | | | |
| 5. | | | | | |
| 6. | | | | | |
| 7. | | | | | |
| 8. | | | | | |
| 9. | | | | | |
| 10. | | | | | |
| 11. | | | | | |
| 12. | | | | | |
| 13. | | | | | |
| 14. | | | | | |
| 15. | | | | | |
| 16. | | | | | |
| 17. | | | | | |
| 18. | | | | | |
| 19. | | | | | |
| 20. | | | | | |
| 21. | | | | | |
| 22. | | | | | |
| 23. | | | | | |
| 24. | | | | | |
| 25. | | | | | |
| 26. | | | | | |
| 27. | | | | | |
| 28. | | | | | |
| 29. | | | | | |
| 30. | | | | | |

ЛИСТ СОГЛАСОВАНИЯ

| № п/п | Наименование под-разделения | Должность | Ф.И.О | Подпись | Дата |
|-------|-----------------------------|---|-----------------|---|------------|
| 1 | 2 | 3 | 4 | 5 | 6 |
| 1. | Ректорат | Первый проректор - проректор по учебной работе | Машков Г.М.. |  | 27.11.14 |
| 2. | Юридическая служба | Начальник | Яровая Е.Б. |  | 27.11.14 |
| 3. | УКиМ | Начальник | Барabanов В.В. |  | 27.11.14 |
| 4. | Отдел качества | Начальник | Омельянчук С.В. |  | 27.11.2014 |

ЛИСТ РАССЫЛКИ

| № п/п | Наименование подразделения | Должность | Количество экземпляров |
|----------|----------------------------|-----------|---------------------------|
| 1 | 2 | 3 | 4 |
| 1. | | | |
| 2. | | | |
| 3. | | | |
| 4. | | | |
| 5. | | | |
| 6. | | | |
| 7. | | | |
| 8. | | | |
| 9. | | | |
| 10. | | | |
| 11. | | | |
| 12. | | | |
| 13. | | | |
| 14. | | | |
| 15. | | | |
| 16. | | | |
| 17. | | | |
| 18. | | | |
| 19. | | | |
| 20. | | | |
| 21. | | | |
| 22. | | | |
| 23. | | | |
| 24. | | | |
| 25. | | | |
| 26. | | | |
| 27. | | | |
| 28. | | | |
| 29. | | | |
| 30. | | | |